

# Collect



## Kunst moet bezweren

Vorig jaar ontmoetten ze elkaar voor het eerst. Nu hebben ze samen een grote show in Museum Arnhem. Schilders Katinka Lampe en Marc Mulders over hun werk, de tentoonstelling en de natuur.

TEKST: IRIS DE FEIJTER

**Mulders: "Katinka slaagt erin een portret van de wereld te schilderen."**

*boven*  
Marc Mulders, 'Twilight Zone', 04.04.15.  
Olieverf op doek, 260 x 340cm, 2015.  
Courtesy of the artist. Foto Peter Cox.

**D**e één woont in de stad, de ander in een natuurgebied. De één schildert woest impressionistische landschappen met vele lagen verf, de ander glad geborstelde enigmatische portretten. Maar toch putten Katinka Lampe (52) en Marc Mulders (56) inspiratie uit elkaars werk. Ze hebben binnenkort zelfs samen een tentoonstelling in Museum Arnhem: Tegen het licht in. Om over de tentoonstelling te spreken, nodigde het duo ons uit op Landgoed Baest bij Eindhoven. Een prachtig domein dat werd gesticht in de 12e eeuw en waar in de jaren '40 actrice Audrey Hepburn regelmatig haar

zomervakanties doorbracht. Mulders woont hier sinds 2008. Katinka Lampe woont in Rotterdam, maar reisde met veel plezier af naar het landgoed. "Wat is het hier toch prachtig, Marc," zegt ze enthousiast als ze haar auto uitstapt. Ze heeft groot gelijk. De tuin staat vol wuivende veldbloemen met daarachter uitgestrekte akkers en bossen. Voor Mulders is deze omgeving zijn grootste inspiratiebron. Zijn atelier in de oude schuur heeft twee gigantische deuren die allebei uitkijken over de kleurige velden. Er staan twee grote ezels met een paar nieuwe werken erop. "Kijk, dit doek zou ik ook graag nog meenemen naar de expo, Ka-



links  
Katinka Lampe, '600152', 2015. Olieverf op doek, 60 x 60 cm. Collectie Cathy Wills Collection, London.

onder  
Katinka aan het werk in haar atelier. Foto: Kees Liekens.

tinka. Wat denk je daarvan?” polst Mulders als we zijn atelier binnenwandelen. Katinka knikt instemmend. “Heel mooi Marc.”

### Realiteit vol geheimen

De tentoonstelling die te zien zal zijn in Museum Arnhem is eigenlijk een vervolg op de presentatie die het duo liet zien op Art Rotterdam eerder dit jaar. Op de stand van de Amsterdamse Galerie Ron Mandos – de vaste galerie van Katinka Lampe – was de show ‘In the in between’ te zien met werk van Lampe en Mulders. Lampe: “Voor ons ging die show over de laag tussen de realiteit en je eigen interpretatie daarvan. We reageren op wat er vandaag in de wereld gebeurt. Maar daar overheen leggen we wel een sluier, zodat het niet te letterlijk wordt.” Die mysterieuze sluier vinden Lampe en Mulders ook in de werkelijkheid. Denk maar aan de confronterende video’s van IS. Daarop zijn de gezichten vaak grotendeels bedekt zodat de menselijke expressie verborgen blijft. Ook in de natuur zie je dit bijvoorbeeld door mist of dauw die de werkelijkheid verhuult. Het is realiteit vol geheimen. Mulders: “In die sluier schuilt het

geheim van een goed werk. Zo kan je maatschappelijke thema’s aanraken zonder de betovering van het schilderij te doorprikken. Wanneer je als kunstenaar te letterlijk wordt in je maatschappe-





rechts

Marc Mulders, 'Twilight zone 10.04.15',  
2015. Olieverf op doek, 260 x 340 cm.  
Courtesy of the artist. Foto Peter Cox.

onder

Marc Mulders in zijn atelier in Landgoed  
Baest, lente 2015.



lijke, sociale, psychologische of politieke uitspraken, verliest je werk aan impact. Dan is het niet langer bezwerend.”

De show op Art Rotterdam in februari werd opgemerkt door Miriam Windhausen, hoofd museale zaken bij Museum Arnhem. Ze sprak het duo aan en daarna ging het snel. Een half jaar intussen zijn ze bezig met de laatste voorbereidingen. Lampe: “De scenografie beslisten we samen met Miriam. We kregen in het museum drie heel mooie aanpalende ruimtes. De expositie loopt van donker naar licht. Als bezoeker word je als het ware naar het licht toegezogen. De eerste ruimte is duister met donkere wanden en werken in dito sfeer en bijpassende zwaardere thema's. Daarna volgt een neutrale grijze ruimte en tot slot eentje waar een teveel aan licht is zodat alles sterk wordt belicht.” De opbouw van de tentoonstelling sluit dus perfect aan bij de titel: Tegen het licht in. Daarover

geeft Mulders een woordje uitleg: “Naast schilder ben ik ook glazenier. Als ik mijn glasramen ontwerp, werk ik op een lichtbak. Dan schilder ik letterlijk tegen het licht in. Dat vonden we zo'n mooie beeldspraak dat we besloten dat als titel te nemen.” Lampe knikt: “Als je tegen het licht in kijkt, zie je niet alles meer scherp. De details verdwijnen en het beeld vervormt. Dat idee sluit heel mooi aan bij ons thema.”

### Compliment

Lampe en Mulders ontmoetten elkaar voor het eerst een dik jaar geleden, in maart 2014. Ze namen toen beiden deel aan een grote groepstentoonstelling in Park, een kunstenaarsinitiatief in Tilburg. Lampe: “Ik had zin om eens met iemand samen te werken. Op zoek naar een goede tandem keek ik door de tentoonstelling. Marcs werk sprak me heel erg aan. Ook al is het totaal anders dan het mijne. Misschien daardoor juist. Toen ik hem aansprak, was hij meteen heel enthousiast.” Mulders lacht hartelijk: “Meestal was ik degene die op andere kunstenaars afstapte, om samen iets te doen. Het was heel leuk om het eens andersom mee te maken. Bovendien was ik al lange tijd een groot bewonderaar van Katinka's werk. Zij slaagt erin een portret van de wereld te schilderen. Dat zij met mij wilde samenwerken vond ik een groot compliment.”

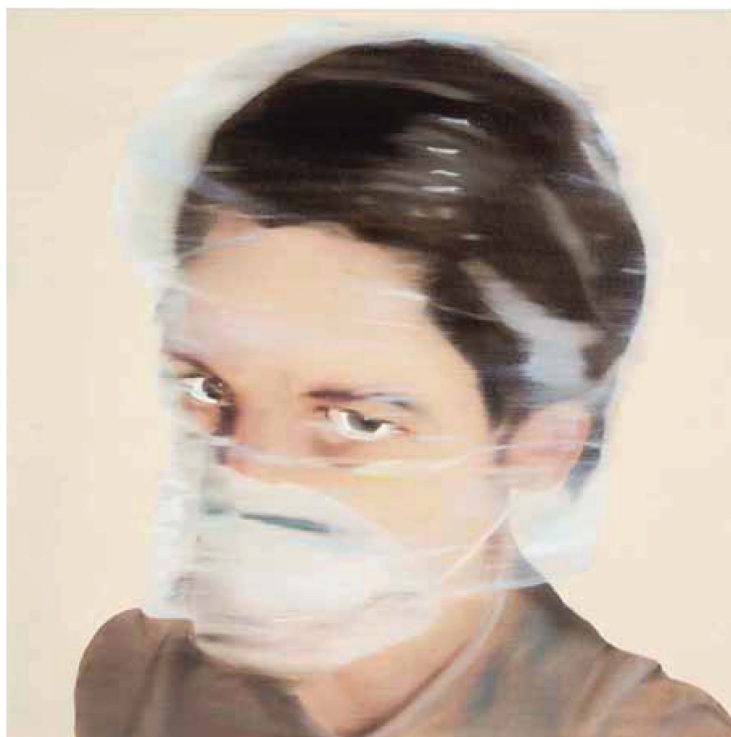
### Giverny

Lampe en Mulders zijn generatiegenoten, ze groeiden allebei op in Tilburg, ze werden allebei schilder en ze hebben dezelfde tomeloze drive. Maar hun werk ligt ver uiteen, net als hun werkwijze. In het atelier van Katinka Lampe



staan altijd veel werken, de meeste nog niet af. "Schilderkunst laat zich niet dwingen, hoe graag ik dat ook zou willen. Soms is een werk na één dag bijna af en werk ik er daarna nog een maand aan tot het helemaal goed zit. Momenteel ben ik bezig aan zes werken tegelijk. Die liggen dan allemaal in mijn atelier. Ik maak mijn schilderijen met sjablonen die ik uitsnij van wit tegenpapier. Laag voor laag bouw ik zo'n doek op. Alle sjablonen – de vormen én de restvormen – hou ik bij tot een werk af is. Naast het inhoudelijke aspect bekijk ik schilderen ook als een formeel proces. Alle onderdelen – de kleuren, de vormen, de verhoudingen – moeten kloppen. Pas dan is het af. Heel belangrijk voor mij is dat een schilderij een esthetisch object blijft. Schilderen is een ambacht en ik heb de techniek in de vingers. Ik kan schilderen wat ik wil en ik vind het leuk met die schoonheid te spelen. Ik kan er mensen mee lokken. 'Kijk eens hoe mooi.' Maar ik geef er dan wel een twist aan, zodat het ongemakkelijk wordt." Lampe schildert alleen portretten, maar maakt geen realistische weergaves van mensen. Door haar modellen in een toneelachtige setting te fotograferen, creëert ze haar eigen realiteit geïnspireerd op internettrouvailles, krantenknipsels of tv-fragmenten.

Mulders werkt vooral rond thema's als religie, traditie en ambacht. De natuur is voor hem het symbool van de schepping. Zijn atelier ligt te midden van de bloemenvelden. "Dit is mijn eigen hedendaagse Giverny. Al gebruik ik dit uitzicht vooral als inspiratie. Ik schilder niet rechtstreeks wat ik zie. Liever put ik uit mijn mentale visuele bibliotheek. Sinds ik hier kwam wonen, is



Lampe:

"We reageren op wat er vandaag in de wereld gebeurt. Maar daar overheen leggen we wel een sluier, zodat het niet te letterlijk wordt."



mijn werk veranderd. Vroeger liet ik dagelijks uit Aalsmeer emmers vol papavers, irissen of pioenrozen komen, afhankelijk van het seizoen. Daarvan maakte ik doeken vol bloemenpatronen. Toen ik verse bloemen in mijn eigen achtertuin had, verdween vreemd genoeg mijn interesse. Niet langer de bloemen zelf, maar de ruimte tussen het bloemenveld en de bosrand aan de horizon: dat werd mijn nieuwe speelruimte om te schilderen. Mijn aandacht verschoof van de bloem als object naar het vergezicht. Mijn onderwerp is niet langer een ding dat je kan vastpakken, maar iets etherisch en abstract. Ik verruilde het materiële voor de luciditeit. Die spirituele bocht heeft zeker ook mijn met leeftijd te maken. Eenzelfde evolutie zie je bij veel andere schilders, zoals Arshile Gorky en Willem De Kooning. Die laatste trok op zijn 60e van New York naar Long Island om daar zeezichten te schilderen. Binnenkort verhuis ik terug naar de stad. Ik heb voldoende bagage om de natuur te blijven schilderen zonder dat ik ter plaatse ben. Al zal ik me blijven laven aan het natuurschoon."

links

Marc Mulders, 'Garden Rhythm 05.03.15', 2015. Olieverf op doek, 70 x 50 cm. Courtesy of the artist. Foto Peter Cox.

boven

Katinka Lampe, '600141', 2014. Olieverf op doek, 60 x 60 cm. Particuliere collectie.

### Meer weten

#### Bezoeken

'Tegen het Licht in' van Katinka Lampe en Marc Mulders  
Museum Arnhem  
www.museumarnhem.nl  
12-09 t/m 06-12